



Een gesprek met Jasper Griepink

FUTURISTIC PRIMITIVISM

EN ANDERE WEGEN TOT HET GODDELIJK MENS-ZIJN

Door Rieke Vos

De magie van het leven, dat is waar beeldend kunstenaar Jasper Griepink (1988) zich mee bezighoudt. Zijn werk is een doorlopende zoektocht naar hoe wij mensen bij elkaar en onze omgeving horen – een onderzoek dat zich vertaalt in ceremonies, performances, installaties, boeken en essays. Jasper reist naar eco-communities, spirituele centra en andere autonome netwerken over de hele wereld om oude, sacrale rituelen en samenlevingssystemen en hun functie in het moderne leven te onderzoeken.

HUTTEN BOUWEN

'Op jonge leeftijd had ik dezelfde ambities en verlangens die ik nu nog heb. Ik tekende veel en een steeds terugkerend onderwerp waren dorpen. In mijn tekeningen onderzocht ik hoe mensen met elkaar samenleefden, hoe familieverhoudingen lagen en hoe mensen zaken onderling regelden. Buiten bouwde ik graag hutten met mijn vriendjes. Dan was ik met mijn handen bezig, maar ook altijd met het gemeenschappelijke en het vinden van de juiste organisatiestructuur. Al heel jong deed ik dit vanuit een intrinsieke drijfveer, een gevoel dat zei: we moeten dit samen doen. Toen ik ouder werd, bouwde ik die interesse uit. Ik verdiepte me inhoudelijk in leefgemeenschappen – via filosofie, antropologie en sociologie – en kwam uit bij sjamanisme. Daar voelde ik me sterk toe aangetrokken. Een sjamaan beziet de wereld vanuit een andere wereld, niet verwickeld in alledaags menselijk drama. In deze verspringing van perspectief schuilt enorm veel wijsheid. Omdat ik in Nederland weinig sjamanisme en sacrale gebruiken vond, reisde ik naar Indonesië, Zuid-Amerika en

de grenslanden van Europa om tempels en nederzettingen te bezoeken. Reizen maakte me gaandeweg steeds meer bewust van politieke verhoudingen, heersende machtsstructuren, conflicten en ongelijkheid.'

BUIKDENKEN

'Doordat ik mijn eigen Westerse leefomgeving anders ging bekijken, werd ik me ervan bewust hoezeer mensen verstrikt kunnen raken in gewoontes en gebruiken. In het Westen overheerst de analytische gedachte dat de eenheid van het leven kan worden ontleed. Op basis van de ratio maken we onderscheid, zijn we praktisch en daadkrachtig. Op die manier lijken we controle over het leven te hebben. Onze samenleving is gebaseerd op ideeën, niet op gevoelens. In mijn optiek vormt dit een weergaloze barrière voor het vermogen om daadwerkelijk vrij en open te zijn. Aikido grootmeester Itsuo Tsuda (1914–1981) noemt dit cerebraal-centrisch denken: de Westerse opvatting dat denken enkel in ons hoofd plaatsvindt, waardoor er een scheiding tussen lichaam en geest ontstaat.

De Oosterse wetenschap daarentegen, gaat er vanuit dat we buiten ons hoofd ook hersenen hebben: in ons hart en in onze maagregio, de zogenaamde *gut-mind*. Inmiddels zijn ook Westerse wetenschappers overtuigd dat onze maag een complex netwerk van neuronen en synapsen huisvest met een vergelijkbare structuur als die van de hersenen in ons hoofd. We hebben dus meer hersenen in ons lichaam dan we denken. Synapsen ontwikkelen zich naar gelang ze gebruikt worden, dus wat als we die centra vaker zouden aanspreken? Dan kan ons 'weten' heel andere vormen aannemen. Dat zou een wereld aan nieuwe mogelijkheden openen.'

LIFE TAKES CARE

'Een dergelijke 'belichaamde' manier van kijken naar de wereld om ons heen, zou zich niet alleen vertalen in de omgang met onszelf maar ook in onze omgang met de natuur. Als we de wereld zien vanuit een gevoel van overvloed in plaats van vanuit een tekort, zien we hoeveel de natuur ons biedt. De zon, de wind, de regen, de bijen, de vogels en planten, alles is er en staat ons ter beschikking. Eigenlijk regelt het leven zichzelf. Wanneer we daarop leren vertrouwen, is er maar heel weinig regie nodig. Conflicten ontstaan pas op het moment dat de natuurlijke ecologie in een regio verstoord raakt. Daarom zou politiek zich in mijn ogen enkel en alleen bezig moeten houden met de regie over de bodem, met evenwichtig gebruik en herwaardering van de aarde. Hier komt dan vanzelf een oplossing uit voort voor andere politieke, religieuze en sociale vraagstukken.'

TAMERA: HELENDE BIOTOOP

'Een tijd lang maakte ik deel uit van Tamera, een leefgemeenschap in Portugal. Tamera werd opgericht in 1978 in Duitsland met als doel: antwoorden vinden op ecologische en sociale knelpunten. Zo'n 25 jaar geleden vestigde Tamera zich in een woestijnachtig gebied tussen Lissabon en Faro. De verhuizing van Duitsland naar Portugal kwam voort uit de motivatie om in een verdroogde streek een oase te creëren. In de vallei waar

Tamera tot op de dag van vandaag is gehuisvest, observeerden de leden van de leefgemeenschap eerst de watercyclus. Op basis daarvan werden irrigatiekanalen aangelegd en bomen geplant die het bodemvocht vasthielden. Het ontwerp voor het terrein volgde de principes van permacultuur, waarmee de woestijnvorming in het gebied werd teruggedraaid. Er ontstond een groot meer en uiteindelijk steeg ook het grondwaterpeil. Ook de rest van de omgeving profiteert hier nu van.

Het mooie aan de bewoners van Tamera is dat ze zowel pragmatisch als spiritueel zijn. Ecologie en politiek worden direct gekoppeld aan seksualiteit en spiritualiteit. De leden van de leefgemeenschap zagen namelijk al snel in dat langdurige oplossingen gezocht moeten worden in de wijze waarop mensen met elkaar samenleven. Ze zagen dat competitie, hebzucht en jaloezie niet alleen in de samenleving voorkwamen, maar ook in liefdesrelaties. Vandaar hun conclusie dat ecologie, politiek, seksualiteit en spiritualiteit onlosmakelijk met elkaar verbonden zijn. Ook wordt er in Tamera niet uitgegaan van het individu met individuele vraagstukken en problemen, maar van het collectief. Gedurende mijn verblijf in Tamera in 2016 realiseerde ik me bewust dat anderen precies diezelfde individuele worstelingen hadden als ik. Als enkeling sijnpelde ik langzaam over in het collectief. Dat voelde enorm bevrijdend. Die collectiviteitsgedachte vertaalt zich in Tamera in een '*community of all beings*'. Niet alleen van mensen, maar een zielsgemeenschap van alles dat leeft. Dit staat in tegenstelling tot het gangbare antropocentrische denkmodel, waarin wij mensen onszelf afzonderen van onze omgeving. Ik geloof zelf dat die isolatie frictie en pijn teweegbrengt.'

PROBLEEMDENKEN

'Het geloof in het bestaan van problemen is eigenlijk het probleem. Het verkrampt mensen en haalt ze van het pad van groei. Want vaak kunnen mensen de oplossing voor een probleem gewoonweg niet *bedenken*. De oplossing (en verlossing) bevindt zich vaak in het samenspel met het onbekende. Maar in het Westen zijn we geneigd om alles wat we niet kennen of weten in de periferie van

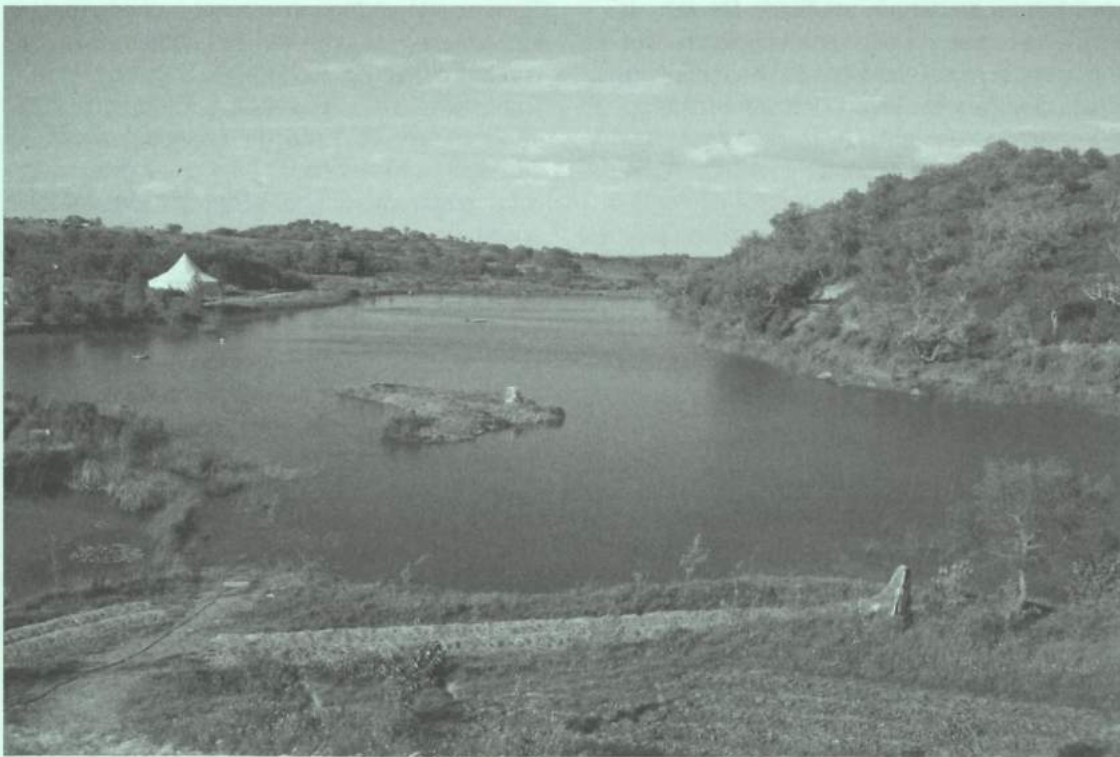


Foto boven Tamera 2007, foto onder Tamera 2011. Door het planten van de juiste plantensoorten en het aanleggen van land-vormen wordt het regenwater opgevangen, waardoor een hele ecologische samenleving van vissen, planten en soorten ontstaat.

het bestaan neer te zetten en dus eigenlijk weg te gooien. Terwijl onze grootste vindingrijkheid juist schuilt in datgene wat we niet *kunnen* weten, zoals de Nigeriaanse ethno-psychotherapeutische wetenschapper Bayo Akomolafe stelt. Deze gedachte vind ik enorm verlichtend. Het vraagt om totale overgave aan het onbekende in denken én voelen; om vertrouwen en geloof in het bestaan zelf als iets wat niet in zijn volledigheid door onze cerebrale gedachtes te bevatten is.'

FUTURISTIC PRIMITIVISM

'Mijn persoonlijke interesse in andere vormen van samenleven komt voort uit het geloof dat de mens psychische capaciteiten heeft die niet ontwikkeld zijn. Geestverruimende praktijken als telepatie en genezing op afstand zijn al zo oud als de mensheid. Ze worden ook vandaag de dag nog actief beoefend in verschillende gemeenschappen die ik bezocht, zoals Damanhur in de Italiaanse Alpen en ook in Tamera. Dit menselijk samenspel met het universum is — onterecht vind ik — naar een ver en vreemd verleden verwezen en in collecties van etnografische musea verstopt. Onze Westerse maatschappij houdt de mens klein, als consument en als burger. Zolang de samenleving de mens niet dient in haar meest ontwikkelde vorm, hebben we nog veel te doen. Vooruitgang heeft voor mij dus vooral betrekking op het realiseren van het goddelijke in jezelf en daar verbinding mee maken. Een intensieve verbinding aangaan tussen moderne ontwikkelingen en het essentiële menselijke — het innerlijke wezen dat zich ongeschonden en voorbij onze dagelijkse conditionering en ons ego bevindt. Een soort van futuristisch primitivisme dus, waarin de technologie en vooruitgang volledig in dienst staan van een natuurlijk en spiritueel leven.'

GEZONDE MANIER VAN LEVEN ALS PERMANENT KUNSTPROJECT

'In juni dit jaar neem ik deel aan de kunstmanifestatie Cure Park in het Amsterdamse Bos. Mijn oorspronkelijke idee was om een paviljoen of tempel voor de liefde te bouwen. Een Love Space — geïnspireerd op een ruimte

in Tamera waar mensen samenkomen om bewust seks met elkaar te hebben. Daarbij gaat het erom dat de energetische en psychische uitwisseling van erotische intimiteit niet plaatsvindt in de rafelrand, 's nachts of even tussendoor, maar juist in het middelpunt. Met een eigen infrastructuur in het publieke domein. Love Space zou mijn poging zijn om het persoonlijke en private te verbinden met het publieke en politieke. Als anti-taboe machine, maar absoluut ook als een intieme plek zonder voyeurisme of exhibitionisme. In de Love Space creëren mensen zelf bewustzijn voor de scheppende energie die bij hun intimiteit vrijkomt, en waar ze die op willen richten. Uiteindelijk hebben we vanwege de korte periode van het project besloten om van de bouw van een Love Space af te zien. De toewijding, energie en het materiaal die hiervoor nodig zijn, kunnen beter worden ingezet voor projecten van langere duur. Dit is iets wat me vaak stoort aan de *white cube* mentaliteit in de kunst: na afloop van elke (tijdelijke) tentoonstelling worden er ladingen aan materiaal weggegooid. De ene naam flitst door de volgende heen. Een museum zou wat mij betreft maar twee tentoonstellingen per jaar mogen maken en daar vervolgens meer invulling voor verschillende lagen van de samenleving aan geven, als een *sustainable* gemeenschapshuis. Zo zagen levensgemeenschappen uit de jaren zestig en zeventig zichzelf ook vaak, en dit probeer ik ook in mijn eigen praktijk te realiseren. Zo heb ik onlangs via crowdfunding een stuk grond kunnen kopen waarop ik met een aantal anderen een community of eco-dorp wil realiseren. Het zoeken naar mogelijkheden voor een meer essentiële en gezondere manier van leven zie ik als een kunstproject met permanent karakter. Een levenskunstvorm die het onbekende tot materiaal van de creatie maakt.'

RIEKE VOS (1981) is curator en schrijver. Haar interessegebied ontvouwt zich langs de grenzen van kunst, architectuur en stedelijk leven, waar ze zoekt naar momenten van poëzie in het dagelijkse. Sinds januari 2016 is ze als curator werkzaam op de NDSM-werf in Amsterdam, waar ze in samenwerking met toonaangevende internationale partners grootschalige kunstprojecten ontwikkelt die reflectie bieden op de recente stedelijke ontwikkeling en gentrificatie van dit gebied.